

**MILK BAR**<sup>TM</sup>  
easy for you, healthy for them



# La soluzione per l'allevamento dei vitelli



2019







# Un apparato digerente in armonia

Seguendo i principi della natura è possibile ridurre in modo significativo il rischio di diarrea nutrizionale, suzione incrociata e scarso rendimento in termini di peso, problemi comuni nell'allevamento dei vitelli.

La vacca allatta quando la stimolazione permette il rilascio dell'ossitocina nel flusso sanguigno. L'ossitocina fa contrarre le cellule della mammella ed espelle il latte dall'alveolo nelle cisterne mammarie. L'ossitocina **NON** causa la fuoriuscita del flusso di latte dalla mammella. Il canale della mammella deve essere fisicamente aperto per estrarre il latte. Quando un vitello si alimenta naturalmente da una vacca, utilizza sia pressione positiva che negativa (spremitura e suzione). La spremitura stimola la mammella e ciò provoca il rilascio dell'ossitocina. La suzione oltrepassa la barriera dello sfintere, permettendo al vitello di succhiare il latte dalla mammella. Il vitello beve lentamente, impiegando fino a **4 o 5 minuti per litro** di latte e producendo molta saliva.



**La saliva** svolge un ruolo vitale nella salute dei vitelli e viene prodotta succhiando lentamente. È ricca di antibiotici naturali che servono ad aumentare l'immunità e a bilanciare il pH nell'abomaso in modo che il latte possa coagulare correttamente. La saliva contiene enzimi essenziali per la digestione del grasso, come la lipasi.

L'immissione lenta di latte nell'abomaso consente alla rennina e agli altri enzimi di coagulare il latte. È fondamentale che il lattosio venga principalmente digerito nell'abomaso e non passi attraverso l'intestino. I batteri tra cui **l'E-coli** presente nell'intestino aumentano rapidamente quando è in contatto con latte crudo o lattosio. Questa è la causa principale delle diarree nutrizionali nei giovani vitelli.

L'azione naturale di suzione con pressione positiva e negativa attiva la doccia esofagea per chiudere e formare un canale in modo che il latte oltrepassi il rumine ed entri nell'abomaso.

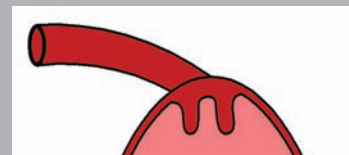
La doccia esofagea è un muscolo curvo che si trova alla base dell'esofago. Assicura che tutto ciò che entri nella bocca del vitello, finisca nel posto giusto.

**Il Rumine.** Quando un vitello beve acqua da un abbeveratoio o mangia alimenti solidi, la doccia esofagea rimane rilassata per dirigere questi alimenti al rumine per la digestione.

**L'Abomaso.** Quando un vitello succhia dalla mammella, la doccia esofagea si chiude e forma un canale per dirigere il latte all'abomaso per la digestione. Questo canale è piccolo e potrebbe non sopportare i grandi volumi di latte di un'alimentazione veloce.

**Il disegno mostra la doccia esofagea quando è rilassata.**

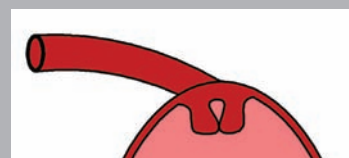
Quando un vitello beve acqua da un abbeveratoio o mangia alimenti solidi i muscoli della doccia esofagea sono rilassati e l'acqua o il cibo scendono nel rumine.



**Il disegno mostra la doccia esofagea quando un vitello succhia dalla mammella o da una tettarella.**

I muscoli si stringono in forma di canale per dirigere il latte all'abomaso.

L'alimentazione troppo veloce può far traboccare il canale facendo in modo che il latte entri nel rumine.



La doccia esofagea è piccola, quindi è essenziale che la velocità di erogazione del latte sia lenta, in modo che non trabocchi ed entri nel rumine o nei polmoni.

Il rumine è dotato di enzimi che servono a digerire i cereali e il foraggio. Questi enzimi non hanno capacità di digerire il latte, il quale fermenta producendo acido lattico come sottoprodotto. L'acido lattico entra nel flusso sanguigno del vitello e può causare depressione, anoressia e, in alcuni casi, morte.



**Estratto**

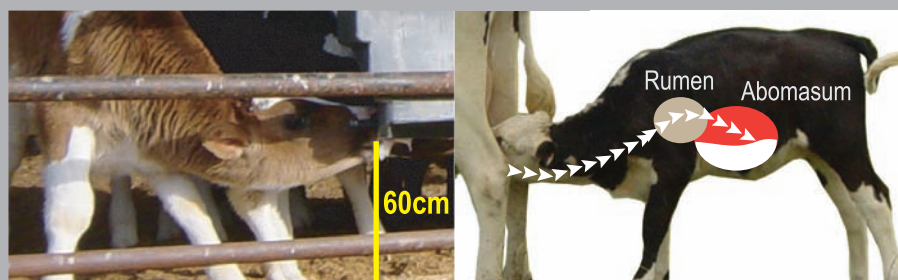
*È fondamentale per la salute del vitello che tutto il latte entri nell'abomaso.*

*Se il latte entra nel rumine con un'alimentazione rapida, un'alimentazione con tubo o un'alimentazione con secchio, può causare dolori alle vie dell'intestino, poiché gli enzimi del rumine non possono digerire il latte. Il latte nel rumine è un fattore chiave per l'acidosi del ruminale e i ritardi della crescita*

*Source - Dr. Jim Quigley*

## Ottimizza le prestazioni

Per avere un apparato digerente efficiente il vitello dovrebbe bere nella stessa posizione di quando si nutre da una mucca. Quando i vitelli vengono nutriti con un secchio, il latte finisce nel rumine. Il vitello deve succhiare affinché la doccia esofagea funzioni, in modo che il latte oltrepassi il rumine. È importante per il vitello che l'altezza della tettarella si trovi a circa 60 cm da terra. Ciò consente alla doccia esofagea di chiudersi completamente in modo che il latte sia diretto verso l'abomaso.



Comprendendo i ruoli dell'apparato digerente è chiaro che un'alimentazione lenta è vitale per la salute digestiva di un vitello. Un apparato digerente sano riduce i costi associati a diarrea, suzione incrociata, acidosi ruminale. L'aumento di peso giornaliero e un migliore assorbimento del lattosio offrono ai vitelli la miglior crescita possibile.



# Nutrire per la crescita

Un vitello ha bisogno di energia e nutrienti sufficienti per crescere, mantenersi caldo quando fa freddo e fresco quando fa caldo. Dovrebbe avere sempre a disposizione cereali ed acqua pulita.

## Dalla 1° alla 3° Settimana

Tutta l'energia proviene dal colostro o dal latte.

Un vitello non ricava energia dai cereali durante prime settimane, quindi è importante dargli abbastanza latte per soddisfare tutti i fabbisogni energetici. Gli alimenti solidi sono importanti nella dieta per avviare lo sviluppo del rumine fin dalla prima settimana.

## Settimana 4

Ora il rumine comincia a svilupparsi. Piccole quantità di energia vengono ricavate da fieno, ma la maggior parte dal latte.

## Settimana 5

Alla fine della 6 settimana (42giorni) il rumine dovrebbe essere abbastanza sviluppato per ridurre il latte ma solo se il vitello mangia 700 grammi di concentrati al giorno. Quando il vitello mangia 700 grammi di cereali il volume del latte può essere ridotto a 4 litri, alimentati una volta al giorno e idealmente a fine giornata. Se il vitello non mangia 700 grammi di concentrati al giorno, dovrebbe mantenere una dieta con molto latte fino a quando non ne mangia abbastanza.

## Week 12

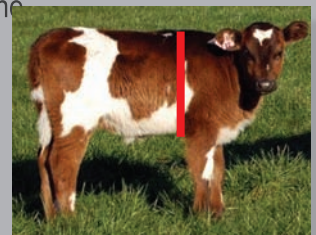
Ormai il rumine è abbastanza sviluppato per consentire al vitello di continuare a crescere mangiando foraggi o miscele a base di foraggi e cereali.

## Svezzamento

Per prevenire la perdita di peso allo svezzamento è importante che il vitello disponga di alimenti solidi a piacere fin dalla 1° Settimana. A 42 giorni il vitello deve consumare 700 g di razione giornaliera. Una volta che questo accade, è possibile ridurre il latte ai vitelli e nutrirli una volta al giorno. Non nutrire solo una volta al giorno prima dei 42 giorni.

Nel caso ideale i vitelli devono essere alimentati una volta al giorno la sera. Il vitello dormirà con lo stomaco pieno, ma sarà affamato durante il giorno. Con la disponibilità di cereali a piacere, consumeranno di più per accelerare lo sviluppo del rumine.

Facendo consumare al vitello un minimo di 1 kg di cereali è possibile svezzarlo a partire dalle 8 settimane.



## Volume del latte

Utilizzare un metro a nastro tutte le settimane per misurare la crescita e regolare i volumi di alimentazione utilizzando l'esempio del grafico sottostante. Avvolgere il nastro attorno al vitello appena dietro il garrese e il gomito.

## Esempio di latte intero

Circonferenza del torace del vitello CM	Peso (approx)	Litri di colostro	Latte (minimo)	Tempi di alimentazione	Cereali kg	Tipo di tettarella	
Giorno 1	70	40	4.7			Tettarella Colostrum Milk Bar	
Giorno 2			4.7			Tettarella Colostrum Milk Bar	
Giorno 3			2.0	3		Tettarella Colostrum Milk Bar	
Settimana 1	70	40		5.3	Dividere in 2 pasti	A piacere	Tettarella Milk Bar
Settimana 2	74	44		5.6	Dividere in 2 pasti	A piacere	Tettarella Milk Bar
Settimana 3	80	50		6.0	Dividere in 2 pasti	A piacere	Tettarella Milk Bar
Settimana 4	84	57		6.3	Dividere in 2 pasti	A piacere	Tettarella Milk Bar
Settimana 5	86	61		6.4	Dividere in 2 pasti	A piacere	Tettarella Milk Bar
Settimana 6	88	65		6.2	Dividere in 2 pasti	700gm	Tettarella Milk Bar
Settimana 7	92	73		4.0	1 pasto - Sera	A piacere	Tettarella Milk Bar
Settimana 8	94	77		4.0	1 pasto - Sera	A piacere	Tettarella Milk Bar
Settimana 9	98	86		4.0	1 pasto - Sera	A piacere	Tettarella Milk Bar

**IMPORTANTE!** In ambienti con clima freddi i volumi aumentano del 2% per ogni grado inferiore a 5°C.

**ESEMPIO:** Volume giornaliero: 5 L

A 4°C aumentare del 2% = 5.1 L    A 0°C aumentare del 10% = 5.5 L    A -5°C aumentare del 20% = 6.0 L

A -10°C aumentare del 30% = 6.5 L



# Segni di **alimentazione rapida**

Quando il latte fuoriesce da una tettarella nella bocca del vitello, gli allevatori di vitelli pensano che sia una buona cosa. Pensano che se il latte scorre rapido la nutrizione sarà facile per i vitelli. Sappiamo che l'apparato digerente non riesce a stare al passo con un flusso rapido di latte e che questo può causare problemi. Per fortuna, i vitelli ci avviseranno quando stanno bevendo troppo rapidamente tramite alcuni segni chiave a cui prestare attenzione.

**Suzione incrociata.** I vitelli si succhiano l'un l'altro o succhiano gli oggetti circostanti dopo l'alimentazione per produrre la saliva che avrebbero dovuto produrre durante l'alimentazione. Non ci sono prove conclusive che dimostrino che la suzione incrociata serva per produrre la saliva che avrebbero prodotto naturalmente nutrendosi alla giusta velocità, o se serva invece a soddisfare l'istinto. Ciò che è noto è che si verifica quando i vitelli succhiano troppo velocemente. La suzione incrociata è il primo segnale che dimostra che i vitelli bevono troppo in fretta; una volta osservata presto noterai anche la comparsa dei disturbi nutrizionali. La suzione incrociata può causare infezioni, specialmente all'ombelico, e soprattutto danneggia lo sviluppo del tessuto mammario e del canale della mammella ed è fortemente legato alla mastite nelle giovenche in prima lattazione. La suzione incrociata è anche fortemente legata alle ostruzioni delle mammelle delle giovenche.

**Tossire bevendo.** Quando il latte schizza nella bocca del vitello, la doccia esofagea può traboccare e il latte può essere rigurgitato nella trachea, inducendo il vitello a fare un passo indietro e tossire. Ciò può causare problemi respiratori ed è un forte indicatore del fatto che il flusso di latte è troppo rapido.



## Ricerca con **revisione paritaria** e **pubblicazione**

Sei gruppi di vitelli sono stati prelevati dalla stessa fattoria. Sono stati nutriti con le stesse razioni e allevati nella stessa struttura. Tre gruppi sono stati nutriti con Tettarelle Milk Bar, mentre gli altri tre gruppi sono stati nutriti con una tettarella più rapida con una valvola interna con velocità simile ad altre tettarelle disponibili in commercio.

I vitelli sono stati pesati e si è preso nota di velocità di suzione e comportamento.

Questa ricerca è stata sottoposta a revisione paritaria e pubblicata nel Journal of Applied Animal Nutrition.

### I vitelli nutriti con le **Tettarelle Milk Bar non manifestano suzione incrociata!**

Durante il processo di studio è stato osservato che i vitelli alimentati con la tettarella più rapida erano iperattivi immediatamente dopo l'alimentazione e "avevano più probabilità di manifestare suzioni non nutritive delle parti del corpo, l'uno con l'altro" (suzione incrociata).

#### Risultati della Tettarella Milk Bar:



I vitelli alimentati con la Tettarella Milk Bar erano tranquilli e rilassati dopo l'alimentazione.

Tutti i vitelli avevano le mammelle sane e intatte.

Il tappo di cheratina rimane intatto per proteggere il canale del capezzolo dalle infezioni.

#### Risultati della tettarella con valvola più rapida:



Questi vitelli manifestavano una forte suzione incrociata dopo l'alimentazione.

Erano comuni i danni causati dalla suzione incrociata e la perdita del tappo di cheratina.

#### **Estratto**

*'I vitelli che si succhiano l'uno con l'altro possono influenzare lo sviluppo della mammella giovanile. Questo, in combinazione con la trasmissione degli agenti patogeni della mastite tende a condurre alla mastite della primipara'* Source - Shalm

## I vitelli alimentati con le **Tettarelle Milk Bar** hanno **aumentato l'assorbimento del lattosio!**

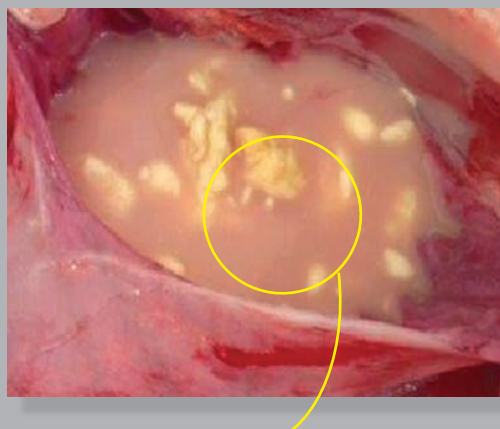
Durante lo studio sono stati prelevati campioni da abomaso, ileo, intestino e colon di vitelli di 14 giorni, due ore dopo l'alimentazione, sono stati rilevati i livelli di lattosio.

### Risultati della Tettarella Milk Bar:



Corretta densità, coagulazione uniforme.  
Due ore dopo l'alimentazione sono rimasti solo **3 mg** di lattosio.  
Ridurre il lattosio (zucchero) nell'intestino limita la fonte di cibo necessaria alla moltiplicazione degli agenti patogeni.

### Risultati della tettarella di alimentazione più rapida:



Coagulo insufficiente.  
I vitelli nutriti con una tettarella più rapida presentavano un livello di lattosio nell'abomaso notevolmente più elevato (**12mg**).  
Questi vitelli presentavano concentrazioni molto più elevate di lattosio nell'intestino e nelle feci.  
I livelli di lattosio più elevati nell'intestino alimentano gli agenti patogeni, consentendo loro di moltiplicarsi rapidamente.  
Questa può essere una delle principali cause delle diarree.

### Diarree nutrizionali

Le diarree nutrizionali sono tipicamente causate dall'eccesso di zucchero (lattosio) che entra nell'intestino e alimenta gli agenti patogeni che ci vivono. Gli agenti si nutrono di zucchero e si moltiplicano rapidamente. La buona notizia è che spesso le diarree nutrizionali possono essere evitate controllando il flusso di latte nel vitello. Ciò consente all'apparato digerente di fare il suo lavoro e di ridurre la quantità di zucchero che entra negli intestini.

È possibile trovare i risultati della ricerca qui: <https://www.cambridge.org/core/journals/journal-of-applied-animal-nutrition/article/div-classtitleinfluence-of-teat-flow-rate-in-commercial-milk-feeding-systems-on-calf-digestion-and-performancediv/E97A63D76CE57FAA82EB4CEA97083221>

## Prove di peso

Sono stati documentati molti studi che mostrano un miglioramento significativo dell'aumento di peso nei vitelli nutriti con tettarelle Milk Bar.

Queste prove sono state condotte in ambienti controllati, quindi riteniamo che siano attendibili.

Grazie a una digestione più sana i vitelli pesano di più!

Nazione	Anno	Razza	Giorno	Tettarella Milk Bar (KG/Giorno)	Tettarella più rapida (KG/Giorno)	Aumento di peso medio giornaliero con Milk Bar	Aumento di peso kg
New Zealand	2014	Frisone	42	0.736	0.665	10.68%	2.98
Brazil	2015	Incrocio	60	0.724	0.616	17.53%	6.48
France	2015	Holstein	57	0.731	0.663	10.25%	4.00
Italy	2017	Bufalo	85	0.691	0.620	11.45%	6.03



# La tettarella è la chiave

Le tettarelle Milk Bar sono progettate per la salute dei vitelli. La gomma è specificamente formulata per garantire che i vitelli possano succhiare e bere il latte fino allo svezzamento per aiutare l'apparato digerente. Le tettarelle Milk Bar vengono tagliate a mano, permettendoci di garantire che il latte venga erogato alla velocità corretta. Milk Bar è famosa in tutto il mondo per l'innovazione, ma nel caso della tettarella Milk Bar abbiamo copiato la vacca ed emulato il processo di mungitura del latte!



Spremendo una Tettarella Milk Bar o la mammella di una mucca il latte non gocciola. Il vitello sprema la tettarella per aprire e succhia per far uscire il latte. Questo sistema utilizza la pressione positiva e negativa proprio come Madre Natura. Beve lentamente, impiegando fino a **3 o 4 minuti per litro** e producendo molta saliva.

*Ciò avviene in armonia con la natura per migliorare la salute del vitello.*



Spremendo una tettarella a erogazione rapida il latte schizza fuori. Il vitello strizza una tettarella e ne fuoriesce direttamente il latte.

**NON È NECESSARIO SUCCHIARE, SOLO SPREMERE E DEGLUTIRE.**

Bevenuto velocemente **un litro in meno di 1 minuto** produce poca saliva.

*Questo procedimento è totalmente innaturale e causa problemi digestivi.*

## Tettarella Milk Bar®



### Tettarella Colostrum Milk Bar

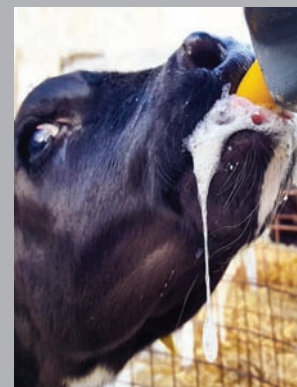
Codice Milk Bar 900300

Quantità: 5 per confezione

La tettarella Colostrum Milk Bar è stata creata specificamente per facilitare l'addestramento dei vitelli, e garantire allo stesso tempo venga prodotta saliva per migliorare l'immunità.

Per rendere l'addestramento più facile, utilizzare una tettarella Colostrum Milk Bar per i primi pasti.

Dopo pochi giorni i vitelli si alimenteranno facilmente e saranno pronti per passare alla tettarella Milk Bar continuando ad avere benefici per la loro salute.



### Tettarella Milk Bar

Codice Milk Bar 900100

Quantità: 10 per confezione

È stato dimostrato che migliora la salute del vitello!

Il suo design impedisce alle tettarelle di ruotare e allentarsi durante l'alimentazione ed è estremamente igienico. Il bordo rientrante previene le irritazioni della parte superiore della bocca del vitello.

Per massimizzare i risultati utilizzare 'Follow the Teat System' di Milk Bar (pagina 15). Questo assicura che i vitelli succhino alla giusta velocità fino allo svezzamento.





# Sistema Milk Bar® Vitality

Sappiamo che quando un vitello beve 1 litro in meno di 2 minuti l'assorbimento del lattosio si riduce. Questo influenza l'aumento di peso giornaliero e incrementa il rischio di diarrea nutrizionale quando il lattosio passa attraverso l'intestino.

È importante che il vitello succhi forte dalla nascita allo svezzamento per garantire che beva con il ritmo lento necessario alla completa coagulazione del latte e all'assorbimento del lattosio.

Per una salute ottimale i vitelli dovrebbero iniziare a bere da una nuova tettarella Milk Bar e continuare con quella tettarella, o con una tettarella che abbia un tempo simile fino allo svezzamento.

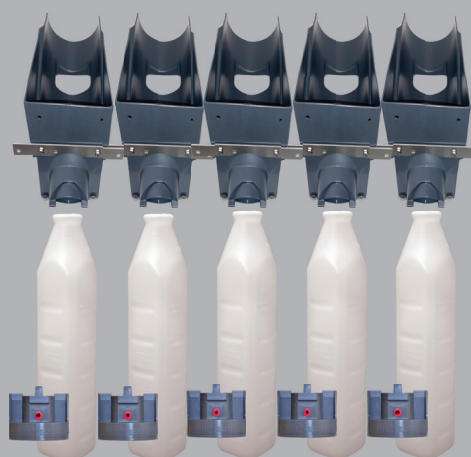
Il Sistema Vitality offre all'operatore un metodo semplice per garantire tutti i vitelli bevono alla giusta velocità e dalla tettarella corretta fino allo svezzamento!



**Sistema con bottiglia Milk Bar Vitality 3L - Pack di 5** Codice 901200

**Sistema con bottiglia Milk Bar Vitality 4L - Pack di 5** Codice 901207

- 5 Bottiglie Milk Bar Vitality 3L o 4L
- 5 Tappi di bottiglia Milk Bar Vitality
- 5 Supporti della bottiglia per bottiglia Milk Bar Vitality
- 5 Connettori di allineamento per Milk Bar Vitality
- 1 Tettarella Colostrum Milk Bar
- 10 Tettarelle Milk Bar
- 10 Anelli di plastica della tettarella Milk Bar Vitality (uno per ciascun colore)
- 10 Targhette per il recinto Milk Bar Vitality (una per ciascun colore)

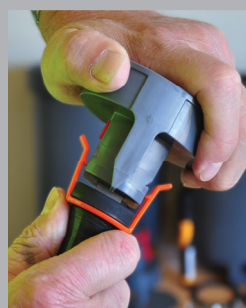


## Inserimento del tappo della bottiglia Vitality

1. Montare una nuova Tettarella Milk Bar sull'anello di plastica della tettarella.

2. Inserire l'anello di plastica della tettarella nel tappo della bottiglia Vitality. Avvitare il tappo della bottiglia Vitality alla bottiglia.

3. Attaccare una targhetta Vitality dello stesso colore dell'anello di plastica della tettarella Vitality al recinto o al supporto della bottiglia.



**Il supporto della bottiglia fissa la bottiglia nella posizione corretta.**

Se la bottiglia è posizionata nella parte posteriore del supporto della bottiglia, il vitello la tira in avanti. Mentre beve, la bottiglia si bloccherà in posizione.



# Utilizzo del Sistema di gestione Vitality

Alla nascita somministrare almeno 2L di colostro da una Tettarella Colostrum Milk Bar.

**Dal 1° al 3° giorno** Pesare il vitello per assicurare un'adeguata ingestione di colostro.

L'utilizzo di una Tettarella Colostrum Milk Bar facilita l'addestramento.

Utilizzare un tappo per bottiglia Vitality dotata di Tettarella Milk Bar per Colostro per i primi pasti.

La Tettarella Colostrum Milk Bar può essere utilizzata per più vitelli.

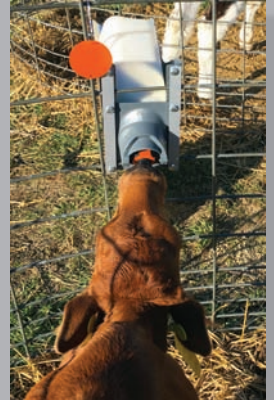


**4° giorno** Introdurre i cereali e una nuova tettarella Milk Bar per il vitello.

Inserire una nuova tettarella Milk Bar nell'anello di plastica della tettarella.

Usare il colore che è stato assegnato ai vitelli nati quella settimana.

Attaccare la targhetta Vitality con il colore corrispondente al supporto della bottiglia o al recinto.



**21° giorno** I vitelli possono essere abbinati o raggruppati per migliorare lo sviluppo sociale.

Abbinare o raggruppare i vitelli con le targhette Vitality dello stesso colore.

Attaccare la targhetta Vitality di ogni vitello al recinto.

Continuare a far combaciare l'anello di plastica colorato della tettarella con la targhetta Vitality fino allo svezzamento.

**Importante!** Quando i vitelli vengono svezzati, è importante gettare le Tettarelle Milk Bar usate. Ormai saranno consumate e alimenteranno troppo rapidamente i giovani vitelli.



**Esempio:** I vitelli nati nelle diverse settimane ricevono un colore fino allo svezzamento.

Settimana 1   Settimana 2   Settimana 3   Settimana 4   Settimana 5   Settimana 6   Settimana 7   Settimana 8   Settimana 9   Settimana 10



Quando i vitelli della settimana 1 vengono svezzati, rimuovere la tettarella Milk Bar usata dal tappo della bottiglia Vitality e inserire una nuova tettarella Milk Bar per i vitelli nati nella settimana 11. Anche i piccoli allevamenti con 10 o meno vitelli nutriti alla volta possono utilizzare il Sistema Milk Bar Vitality. Basta assegnare un colore diverso per ogni vitello.

## Pulizia:

Non è necessario smontare il tappo della bottiglia Vitality per la pulizia! Non è necessario rimuovere la tettarella Milk Bar dall'anello di plastica della tettarella per la pulizia!

Lavare l'unità completa con acqua tiepida e detergente alcalino. Gettare le tettarelle quando vengono svezzati i vitelli.

1. Risciacquare con acqua.
2. Aggiungere detergente alcalino
3. Immergere per un massimo di 10 minuti.
4. Risciacquare e asciugare.



**Importante!** Non immergere per più di 20 minuti e lasciare asciugare completamente prima dell'uso successivo. L'uso di un cestino consente di asciugare tutti i tappi.







# Alimentatori di facile utilizzo

1. Alimentatori impilati con tettarelle montate. Sembra un'operazione semplice, ma è una caratteristica unica di Milk Bar e rende la gestione degli alimentatori facile e veloce.
2. I ganci Ezi Lock sono al 100% a prova d'urto e si fissano su qualsiasi oggetto con spessore massimo di 75 mm.
3. Gli alimentatori sono dotati di maniglie a buco come questo Milk Bar 10, o di impugnature ergonomiche o di entrambe.

Gli alimentatori Milk Bar sono realizzati in polietilene di altissima qualità. Il canale della tettarella è basso per ridurre lo spreco di latte e senza tubi o valvole che possono intrappolare i batteri. Gli alimentatori Milk Bar sono completamente assemblati con le tettarelle montate e pronte all'uso!

Non tutti i box dei vitelli sono uguali ed è per questo che gli alimentatori Milk Bar hanno sistemi di ganci diversi in base alle dimensioni e del peso dell'alimentatore.

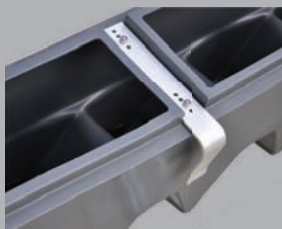
## Ganci Ezi Lock

100% a prova d'urto e regolabili per adattarsi ai cancelli con barre con spessore massimo di 75mm! Gli alimentatori sono appesi in posizione inversa per permettere il drenaggio.



## Alluminio

Utilizzato su alimentatori i cui ganci sono troppo distanti per essere regolati simultaneamente. Preforato per l'uso su diverse larghezze.



## Sagomati

Sagomati nell'alimentatore per adattarsi a binari con spessore di 25, 45 o 50 mm.





# Alimentatori individuali **Milk Bar®**

Con cinque opzioni, la gamma Milk Bar di alimentatori individuali si adatta a tutti gli stili di recinto!

## Bottiglia di addestramento Milk Bar

Codice 901100

Volume: 2.5L  
 Peso: 600g  
 Lunghezza: 350mm  
 Altezza: 150mm  
 Larghezza: 120mm  
 Maniglia: Maniglia di trasporto



## Milk Bar 1

Codice 910100

Volume: 3.2L  
 Peso: 700g  
 Lunghezza: 210mm  
 Altezza: 250mm  
 Larghezza: 210mm  
 Ganci: Sagomato 25mm  
 Maniglia: Impugnature ergonomiche



**NUOVO**  
 coperchio!



Ora disponibile con un coperchio!

## Milk Bar 1EL -

Si appende fuori dal recinto

Codice 910130

Volume: 8L  
 Peso: 1,5kg  
 Lunghezza: 290mm  
 Altezza: 400mm  
 Larghezza: 270mm  
 Ganci: Ezi Lock  
 Maniglia: Impugnature ergonomiche



## Milk Bar 1EL -

Si appende all'interno del recinto

Codice 910131

Volume: 8L  
 Peso: 1,5kg  
 Lunghezza: 290mm  
 Altezza: 400mm  
 Larghezza: 270mm  
 Ganci: Ezi Lock  
 Maniglia: Impugnature ergonomiche



## Milk Bar 1 4L

Codice 910120

Volume: 4L  
 Peso: 700gr  
 Lunghezza: 210mm  
 Altezza: 210mm  
 Larghezza: 210mm  
 Ganci: Sagomato 25mm  
 Maniglia: Impugnature ergonomiche



## NEW MODEL!

LI a nuov Milk Bar 1 4L è dotato di un sistema di aggancio sulla tettarella per rendere ancora più facile il cambio delle tettarelle!

L'alimentatore ha una chiusura autobloccante per fissare l'alimentatore a binari e cancelli.

Graduata con incrementi di 250 ml, aiuta a fornire volumi di alimentazione precisi.



Sganciare le due chiusure che tengono saldamente la tettarella in posizione.



Posizionare la tettarella del Milk Bar sul "beccuccio".



Premere la tettarella Milk Bar sul rubinetto.



Bloccare di nuovo le chiusure in posizione. La tettarella Milk Bar è ora sicura e pronta per l'uso!

# Alimentatori di gruppo **Milk Bar**<sup>®</sup>

I vitelli che si alimentano in gruppo riducono in modo significativo i tempi e il lavoro, tuttavia le persone possono essere riluttanti al raggruppare i vitelli a causa della suzione incrociata. I vitelli alimentati con una tettarella veloce o un secchio si succhieranno fra loro l'ombelico e le mammelle causando infezioni e danni a lungo termine.

La tettarella Milk Bar risolve questo problema permettendo di nutrire i vitelli in gruppo con un rischio minimo! Il flusso controllato della tettarella Milk Bar soddisfa il bisogno di suzione, facendo in modo che dopo l'alimentazione i vitelli siano silenziosi e soddisfatti.

Uno studio dell'Università della British Columbia ha scoperto che i vitelli in coppia continuavano ad aumentare di peso dopo lo svezzamento mentre i vitelli tenuti da soli subivano un ritardo nell'aumento di peso dopo lo svezzamento. Anche i vitelli in gruppo o in coppia sperimentano l'apprendimento di gruppo. In uno studio condotto presso la Utah State University, i vitelli tenuti in gruppi hanno imparato a mangiare cibo di avviamento in età precoce rispetto ai vitelli tenuti soli. Il consumo di cibo di avviamento per vitelli promuove lo sviluppo del rumine e aumenta l'efficienza dell'alimentazione.

## **Milk Bar 4**

Codice 910180

Volume: 36L

Peso: 3kg

Lunghezza: 700mm

Altezza: 400mm

Larghezza: 300mm

Ganci: Ezi Lock

Maniglia: Impugnature ergonomiche



## **Milk Bar 5**

Codice 910200

Volume: 15L

Peso: 2kg

Lunghezza: 300mm

Altezza: 360mm

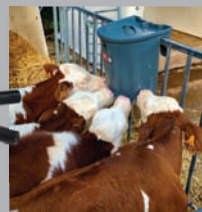
Larghezza: 300mm

Ganci: Sagomato 25-40mm

Maniglia: Maniglia di trasporto



**NUOVO  
coperchio!**



## **Milk Bar 6**

Codice 910300

Volume: 36L

Peso: 3kg

Lunghezza: 700mm

Altezza: 400mm

Larghezza: 300mm

Ganci: Ezi Lock

Maniglia: Impugnature ergonomiche



## **Milk Bar 8**

Codice 910330

Volume: 60L

Peso: 5kg

Lunghezza: 850mm

Altezza: 430mm

Larghezza: 460mm

Ganci: Ezi Lock

Maniglia: Maniglie a buco



## **Milk Bar 10**

Codice 910400

Volume: 60L

Peso: 5kg

Lunghezza: 850mm

Altezza: 430mm

Larghezza: 460mm

Ganci: Ezi Lock

Maniglia: Maniglia a buco



## **Milk Bar 12**

Codice 910500

Volume: 90L

Peso: 8kg

Lunghezza: 1,2m

Altezza: 460mm

Larghezza: 430mm

Ganci: Alluminio

Maniglia: Impugnature ergonomiche e maniglia a buco



## **Milk Bar 20**

Codice 910800

Volume: 120L

Peso: 12kg

Diametro: 900mm

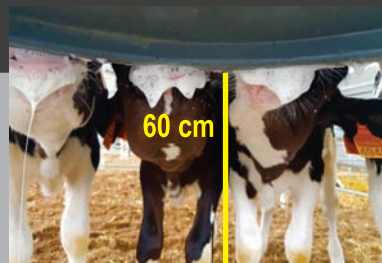
Altezza: 900mm

Il Milk Bar 20 può essere utilizzato all'interno o all'esterno.

La base solida evita che i vitelli roveschino l'alimentatore.



**È importante per il vitello che l'altezza della tettarella si trovi a circa 60 cm da terra.**







**Capienza degli scomparti 2,5L  
Facile da pulire con un canale  
tettarella profondo per ridurre  
al minimo lo spreco di latte.**

## Alimentatori a scomparti **Milk Bar®**

### **Milk Bar a 2 scomparti**

Codice 912100

Volume: 2,5L ciascuno  
Peso: 2kg  
Lunghezza: 400mm  
Altezza: 400mm  
Larghezza: 250mm  
Ganci: Ezi Lock  
Maniglia: Impugnature ergonomiche



### **Milk Bar a 3 scomparti**

Codice 912200

Volume: 2,5L ciascuno  
Peso: 3kg  
Lunghezza: 500mm  
Altezza: 400mm  
Larghezza: 250mm  
Ganci: Ezi Lock  
Maniglia: Impugnature ergonomiche



### **Milk Bar a 4 scomparti**

Codice 912250

Volume: 2,5L ciascuno  
Peso: 3,5kg  
Lunghezza: 660mm  
Altezza: 400mm  
Larghezza: 300mm  
Ganci: Ezi Lock  
Maniglia: Impugnature ergonomiche



### **Milk Bar a 5 scomparti**

Codice 912300

Volume: 2,5L ciascuno  
Peso: 4,5kg  
Lunghezza: 850mm  
Altezza: 390mm  
Larghezza: 300mm  
Ganci: Ezi Lock  
Maniglia: Impugnature ergonomiche



### **Milk Bar a 10 scomparti**

Codice 912400

Volume: 2,5L ciascuno  
Peso: 11kg  
Lunghezza: 1,13m  
Altezza: 430mm  
Larghezza: 480mm  
Ganci: Alluminio  
Maniglia: Impugnature ergonomiche e maniglie a buco



**Gli alimentatori Milk Bar possono  
essere impilati con le  
tettarelle montate!**



# Pulizia

Gli alimentatori e le tettarelle Milk Bar sono progettati per essere il più semplici e puliti possibile. Il design delle tettarelle riduce le aree ristrette dove proliferano i batteri. Non è necessario rimuovere le tettarelle per la pulizia.



**Tutti i giorni:** sciacquare gli alimentatori con acqua fredda.  
**Almeno due volte a settimana:** strofinare gli alimentatori con acqua calda (50 ° C) e il detersivo Milk Bar. Piegarle le tettarelle con il pennello per far uscire il latte dalla tettarella. Risciacquare con acqua pulita.

## Alimentatori di gruppo **Milk Bar®**

### Attrezzo per Tettarelle Milk Bar

Codice Milk Bar 950400

Rende facile cambiare le tettarelle! È sufficiente agganciare l'attrezzo per Tettarelle alla tettarella ed estrarla.



### Tappo Milk Bar 22

Codice 900109

Utilizzare per bloccare tutti i fori non in uso dei vostri alimentatori



### Coperchio Milk Bar 1

Codice 910101

Quantità: 5

Previene le mosche in estate e la perdita di calore in inverno. Si adatta al Milk Bar 1 da 3 litri.



### Coperchio Milk Bar 5

Codice 910201 Quantità: 1

Codice 910202 Quantità: 5

Previene le mosche in estate e la perdita di calore in inverno. Si adatta al Milk Bar 5.



### Ezi Lock Hooks

Codice 950200

Quantità: 1

Ganci di ricambio per alimentatori Milk Bar.



### Risultati tipici degli allevamenti che implementano il sistema Milk Bar!

"Consiglio a tutti il sistema Milk Bar. Ho ridotto notevolmente l'uso di reidratanti da 150 a 12 euro al mese e senza utilizzare antibiotici!

In precedenza usavo i secchi e ho anche provato la tettarella veloce.

Oltre il 75% dei miei vitelli soffriva di diarrea nutrizionale.

Dovevo somministrargli molti trattamenti, spendevo molto denaro in antibiotici reidratanti e con scarsi risultati di crescita!

Ora le mie giovenche mangiano più cereali.

Sono più attive e hanno un pelo migliore. Sono molto soddisfatto, sento che ora sto raggiungendo il vero potenziale di crescita".





## L'importanza di "una tettarella per ciascun vitello"

Le tettarelle sono state create per replicare scientificamente l'azione la corretta velocità e di suzione. I vitelli producono la quantità massima di saliva per aumentare l'immunità e migliorare la digestione.

L'uso di una tettarella Milk Bar per più di un vitello ammorbidisce la gomma e il vitello beve troppo rapidamente.

I vitelli che bevono troppo rapidamente soffrono di suzione incrociata, diarree nutrizionali e scarso aumento di peso.

**Per risparmiare tempo e denaro, seguire la regola d'oro:  
Un vitello - Una tettarella**

## Milk Bar® Follow the Teat

Il sistema Milk Bar Follow the Teat è stato sviluppato per rendere facile l'allevamento di vitelli sani.

Sappiamo che i vitelli devono ricevere un flusso di latte controllato per rimanere in buona salute. Sappiamo anche che quando la tettarella invecchia e si ammorbidisce il flusso del latte può aumentare e causare problemi di salute.

Utilizzando il sistema Follow the Teat, i vitelli succhiano dal la tettarella con un flusso di latte ideale fino allo svezzamento.

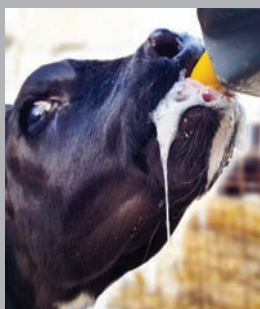
I risultati sono aumento di peso e migliore digeribilità e salute!

**Dal 1° al 3° giorno** Pesare il vitello per assicurare un'adeguata ingestione di colostro.

Utilizzare la bottiglia di addestramento Milk Bar OPPURE utilizzare una Milk Bar 1 dotata di una tettarella Colostrum Milk Bar.

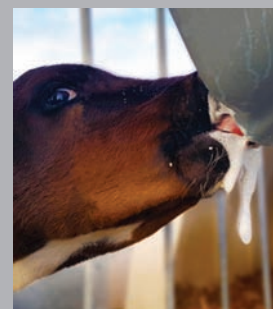
Quando il vitello beve felicemente, può passare a una nuova tettarella Milk Bar.

Lavare la tettarella Colostrum per il successivo vitello.



**4° giorno** Introdurre al vitello i cereali e una nuova tettarella Milk Bar.

Inserire una nuova tettarella Milk Bar nell'alimentatore assegnato al vitello. Questo alimentatore rimane con questo vitello. È utile numerare gli alimentatori e i recinti per un facile riconoscimento.



**22° giorno** Inserire i vitelli in un gruppo per un migliore sviluppo sociale e un minor carico di lavoro. Se non è possibile raggruppare i vitelli, essi possono essere mantenuti soli fino allo svezzamento.

Quando si dispone di abbastanza vitelli per formare un gruppo, rimuovere le tettarelle da latte dagli alimentatori singoli e inserirle nell'alimentatore di gruppo.

Questo alimentatore di gruppo rimane con questo gruppo di vitelli, ed è consigliato ancora una volta numerare alimentatori e recinti di gruppo per evitare errori.

Utilizzare i tappi Milk Bar se si dispone di buchi per tettarelle di ricambio.



**Importante!** Quando i vitelli vengono svezzati, è importante gettare le tettarelle usate. Ormai saranno consumate e alimenteranno troppo rapidamente i giovani vitelli.





Milk Bar Europe  
email: [info@milkbareurope.com](mailto:info@milkbareurope.com)  
[www.milkbareurope.com](http://www.milkbareurope.com)

Distributor:

